

Fórum čtenářů

Vaše názory nás zajímají

Pište, volejte, mailujte vaše názory na redlib@mfdnes.cz, MF DNES, OC Fórum Liberec, Soukenné nám. 2/669, 460 01 Liberec, telefon 488 123 111. Diskutovat můžete na internetové stránce liberec.idnes.cz. Vlastní autorský blog si můžete založit na adrese blog.idnes.cz.

Záplavy prý nehrozí. To je neuvážený názor

V pondělí MF DNES byl uveřejněn dopis čtenáře p. Petra Lišky nazvaný „Půl miliardy za štolu v Jablonci? Nesmysl!“.

Z tohoto článku je zřejmé, že autor vůbec nepochopil účel, proč je potřeba štolu vybudovat. Uvádí zde, že se zvýšila kvalita předpovědi počasí a tedy možnost včas odpouštět přehradu, aby pojmuly případné přívaly vod.

To je sice pravda, ale jak v tomto případě může reagovat správce vodního díla Mšeno, když může odpouštět pouze neškodný odtok, což je pouze 1,8 m³/s. Přehrada se proto za povodňových průtoků rychle naplní a nekontrolovatelný odtok vody pod vodním dílem se zatrubněnými úseky a nekapacitním korytem může způsobit katastrofu. Vybudování štol tedy umožní plně využít kapacitu přehradu pro transformaci povodňové vlny a ochránit nejen území pod přehradou, centrum města a území kolem Lužické i Bílé Nisy.

Pan Liška se dále pozastavuje nad tím, že jsem uvedl, že pokud o peníze na protipovodňové opatření nebude mít zájem město Jablonec n.N., tak je dostane někdo jiný. K tomu jen velmi stručně vysvětlím. V rámci České republiky

bylo MZe vyhlášen program č. 129 120 „Podpora prevence před povodněmi“. Počet podaných akcí převyšuje možnosti finančních zdrojů, které jsou k dispozici.

Je pochopitelné, že města i obce, které neuspěly se svými žádostmi, by přivítaly, kdyby Jablonec nad Nisou štolu neprováděl.

Na dotaz, proč tyto peníze nemohou směřovat do povodí Smědé, kde jsou záplavy časté, rovněž stručná odpověď. V rámci tohoto programu připravuje Povodí Labe, státní podnik, spolu s obcemi na řece Smědě vybudování protipovodňové hráze. Akce by měla být zahájena v letošním roce a dokončena v roce 2013.

Co mě však nejvíce zarazí, je názor pana Lišky, že na Lužické i Bílé Nise, které mají kapacitu koryta na jednoletou vodu, záplavy být nemohou. Tento názor se mně zdá, mírně řečeno, neuvážený, zvláště po zkušenostech s loňskými povodněmi, kdy se na mnoha tocích vyskytly průtoky více než tisícileté. Přitom se jednalo o místa jen velmi málo vzdálená od Jablonce nad Nisou.

Domnívat se, že se zde nemůže opakovat katastrofální povodeň, která zde byla v roce 1897, by bylo krajně nezodpovědné. Doporučoval bych panu Liškovi, aby se podíval na postižená místa loňskou povodní v Chrastavě, Raspenavě, Hrádku nad Nisou, Frýdlantu v Čechách, oblasti řeky Smědé a Heřmanice.

Pak zcela určitě změní svůj laický názor na povodně a snad si uvědomí, jaké katastrofální následky mohou způsobit povodňové průtoky.

Jaroslav Jaroušek

ředitel závodu Jablonec n. N.
Povodí Labe, státní podnik

Co se školkou v Ruprechticích?

Reaguji na články „Na děti se hroučí školka, Liberec na opravu nemá“ a „Kontejnerové školky jsou cestou do pekel“.

Neustálé změny v návrzích řešení stavu mateřské školky v ulici F.L. Věka pěkně ukazují, jak se v Liberci rozhodovalo v minulosti a jak je tomu dnes.

Bývalý náměstek pro školství O. Červinka (ODS) připravil návrh, podle kterého měla být postavena nová školka v partnerství se soukromým subjektem.

Návrh letos na jaře zastupitelstvo zamítlo, a to z velmi dobrých důvodů.

Budovu měl postavit soukromý partner, se kterým by město uzavřelo smlouvu na 20 let o platbách za její využívání jako školky.

Každoročně by město zaplatilo tomuto soukromému subjektu necelých 6 milionů korun (kolik to je za 20 let si jistě čtenář spočítá sám).

I kdyby město postupovalo nejhloupejším možným způsobem, tedy vzít si úvěr u banky, školku postavit samo a pak ji splácet, nemohlo by to vyjít draž, protože by alespoň neplatilo zisk soukromého zprostředkovatele. Navíc - a to je důležité - pokud by město mělo uzavřenou smlouvu, muselo by platit stále stejně bez ohledu na to, jestli třeba za deset let bude plnou kapacitu školky potřebovat, nebo ne.

Náměstek pro školství (dnes pro ekonomiku) J. Šolc (LO) přišel s návrhem postavit kontejnerové školky. Ty jsou o něco lacinější než budovy, ale také mají kratší životnost.

výběr z dopisů, kráceno

Jeho nástupce a spolustraník K. J. Svoboda uvažuje o jednoduchých dřevostavbách, pro které platí totéž. O. Červinka to označuje za „cestu do pekel“.

Skutečné řešení ale nemůže sledovat jen zajištění kapacity za každou cenu nebo jen momentální náklady jako by na zítřku nezáleželo.

V lokalitě jistě bude potřeba nějaká kapacita školky i v dlouhodobém výhledu, na druhou stranu demografický skok pomalu odeznívá a budoucí generace rodičů jsou dnešní teenageři, narození v hlubokém propadu 90. let. Školka také nestojí sama o sobě, je součástí liberecké sítě školských zařízení.

Takže konkrétně - prodejem části pozemku a rekonstrukcí vily by bylo možné zajistit trvalou školku s omezenou kapacitou a další potřebná místa by se mohla najít zřízením tříd pro předškoláky v základních školách, popř. ve využití části volných kapacit základních škol pro umístění „plně“ mateřské školy. Taková řešení umožňují účelně nakládat s majetkem, který už město má a teď i v budoucnu pružně reagovat na aktuální potřeby.

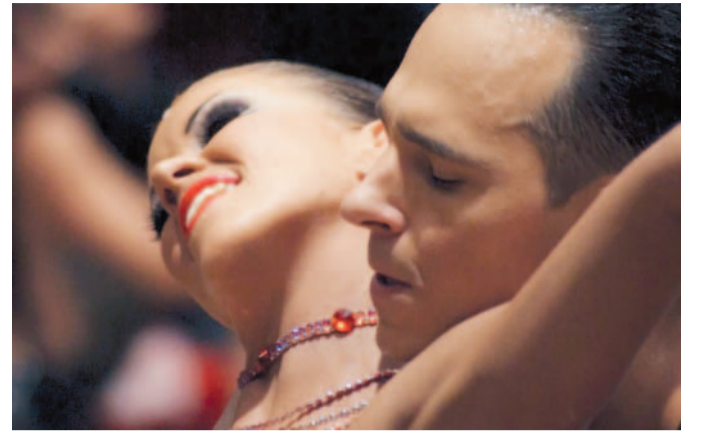
Zároveň jde o levné řešení, třídy pro předškoláky totiž nemusí splňovat podmínky kladené na provoz mateřských škol.

Podobné návrhy dáváme vedení radnice už bezmála čtyři roky. Bohužel ani to bývalé, ani současné se s nimi ještě nebylo schopno vypořádat jinak než retoricky. Vždyť stavět je prostě jednodušší.

Josef Šedlbauer

člen stínové rady města
za Změnu pro Liberec

Vaším objektivem Čtenářské fotografie z rajce.idnes.cz



Taneční soutěž

V Liberci se uskutečnila taneční soutěž s názvem Podještědský pohár 2011. Šlo už o 42. ročník tradičního tanečního klání.

Foto: Lenka Hadrboľcová
lenkyfotky.rajce.net



INZERCE

Tady u nás třídíme odpad!

Každý obyvatel kraje vytřídí za rok
průměrně 39 kg odpadu.

Děkujeme.

