

Zprávy z měst

pondělí: Jablonec nad Nisou,
Tanvaldúterý: Česká Lípa,
Nový Bor, Zákupystředa: Semily, Jilemnice,
Lomnicečtvrtek: Liberec
(městské čtvrti)pátek: Jablonec nad Nisou,
Tanvald, Smržovkasobota: Krkonoše, Jizerské
hory, Český ráj

Zajímáte nás

» Tipy na zajímavé události či náměty
na články z vašeho okolí pošlete
redaktorovi Jaroslavu Hořnému
(jaroslav.horeni@mfndnes.cz, tel.: 604
757 041)» Inzerční poradce pro Pojižerj je
Tomáš Kára (tomas.kara@mafra.cz,
tel.: 602 658 911)

Lidé od nás

V Jilemnici jsou
velké možnosti
pro sportování**Jaroslav Horní**
ředitel Sportovního
centra v Jilemnici

Sport a všeobecně aktivní využití volného času jsou v dnešní uspěchané době velice důležitým aspektem. V Jilemnici je ve zvýšené míře věnována pozornost sportovnímu využití mládeže i obyvatelstva všech věkových kategorií a pevně věřím, že bude i nadále docházet k postupnému rozšiřování nabídky a zvyšování kvality služeb v oblasti sportovního využití. Důkazem toho je množství moderních městských sportovních zařízení, zejména nově zrekonstruovaný plavecký bazén, sauna, sportovní hala a fotbalový stadion, ale také existence sportovní zaměřených škol a různých spolků, které ve městě fungují. Vyzdvihnout bych zde výraznou podporu ze strany představitelů města Jilemnice, bez které by k rozvoji docházelo jen velice omezeně.

Krátké

LOMNICE NAD POPELKOU

Finále kulturního léta

Již 17. ročník hudebně dramatického festivalu Lomnické kulturní léto jde do finále. Vyvrcholením bude nedělní zámečkový koncert Krumlovského komorního orchestru. Do té doby se ještě rozezná Tylovo divadlo zítřejším vystoupením Hradišťtanu. Dnes divadelní prkna budou patřit pantomimě Borise Hybněra s jazzovým doprovodem. Sobotní odpoledne v divadle bude patřit dětem. (jh)

Vlaky a autobusy dohromady? V Turnově do konce roku

I přes loňské potíže se zastavením stavby vzniká u turnovského vlakového nádraží nové moderní stanoviště autobusů.

TURNOV Ještě minimálně tři měsíce potrvá, než se turnovské autobusové zastávky nyní rozmístěné v ulicích kolem vlakového nádraží přesunou do nového dopravního terminálu.

Současně zvláště pro turisty komplikované hledání míst odjezdů autobusů do konce roku nahradí nové moderní zázemí, které ostatní města v Pojižerj budou moci Turnovu závidět.

„Všechny práce běží podle plánu. Zpočátku byly jisté problémy kvůli nestabilnímu podloží, ale věřím, že do konce října bude stavba hotová a případné nedostatky se pak podaří brzy odstranit a terminál zkolaudovat,“ říká turnovská starostka Hana Maierová.

Část terminálu přímo před nádražní budovou už měla být původně v provozu. Loni stavbu zastavil název Úřadu pro ochranu hospodářské soutěže (ÚHOS) a město muselo vypsat nové výběrové řízení. Stavbařům nezbyvá, než terminál stihnout postavit místo dvou sezon během jedné.

„Letos už měly autobusy stát v

prostoru před nádražím a měla se dodělat krytá část. Zastávky jsme ale museli přesunout do okolních ulic, protože obě etapy se musí dělat současně. Věřím, že se do konce roku vše stihne,“ upřesňuje turnovský místostarosta Jaromír Pekař. Termín dokončení do konce roku je důležitý pro příznání dotace.

Loňské zastavení stavby kvůli podle nálezu ÚHOS nerovným podmínkám výběru dodavatele přineslo městu vícenásobky i úspory.

„Loni hotovou část za zhruba šest milionů nemůžeme nárokovat v dotaci, ale cena z nového výběrového řízení byla nižší než loňská. Také požadujeme náhradu vzniklých škod,“ řekl Pekař. Řízení o tom, kdo škody včetně 350 tisícové pokuty nahradí, zatím není ukončené.

K vlakovému nádraží se přestěhují všechny zastávky ze současného autobusového nádraží Na Lukách. Cestující tak budou moci přestupovat z vlaků na autobus a naopak bez kilometrového přesunu. Nynější autobusové nádraží zůstane průjezdnou zastávkou.



Stavba terminálu K vlakovému nádraží v Turnově se přestěhují všechny zastávky ze současného autobusového nádraží. Vzniká moderní dopravní terminál.

Foto: Ota Bartovský, MF DNES

Celková investice do nového terminálu se včetně výkupů pozemků bude pohybovat kolem 100 milionů korun. Většinu má město obdržet z evropských fondů. Kvůli tomu bude u terminálu chybět parkoviště. „Bude tam jen několik míst pro

taxi a pro výstup a nástup z aut. Unie bere parkoviště jako podnikání a tam jsou dotace jen kolem 40 procent,“ vysvětluje Maierová.

Turnov původně přemýšlel, že by u druhého největšího dopravního uzlu v kraji měl stát parkovací

dům. To je ale záležitostí daleké budoucnosti. „Možnostmi parkování u nádraží se ale budeme muset zabývat dříve,“ uznává Maierová.

České dráhy na podzim plánují zahájení rekonstrukce nádražní budovy. **Jaroslav Hořný**

Dejte nám více peněz, žádají hasiči

LOMNICE NAD POPELKOU (jh) Dobrovolným hasičům scházejí peníze na investice, zvláště pak na opravy chátrající techniky. Mnohdy přitom fungují na poloprofesionální úrovni a u požárů v okrajových částech kraje bývají první. Obce, které tyto jednotky zřizují, by za to chtěly od kraje větší podporu.

„Kraj má fond požární ochrany, kde obce mohou žádat o peníze na akceschopnost. Čas od času i na vybavení. Nám se právě nyní sype cisterna a oprava bude stát 1,5 milio-

nu. Požádali jsme kraj o půl milionu a dostali jsme 200 tisíc,“ postěžoval si místostarosta Lomnice nad Popelkou Josef Šimek. Hasiči jsou rádi za každou získanou korunu, ale podle Šimka jdou příspěvky často zbytečně do míst, kde sídlí profesionální hasiči.

„My jsme na chvostu kraje a široko daleko není žádná poloprofesionální jednotka jako u nás, která musí být v zásahu do 10 minut. Naši hasiči jsou u požárů většinou dříve než profesionálové ze Semil,“

podotkl Šimek. Na krajského hejtmána, radní a oddělení krizového řízení odeslal dopis, kde si stěžuje na nedostatečnou podporu lomnické jednotky požární ochrany.

Podle hejtmána je však vše tak, jak má být. „Město Lomnice nad Popelkou bylo v minulosti při čerpání velmi úspěšné. V letech 2005–2011 získalo z fondu podporu ve výši téměř 890 tisíc,“ řekl hejtmán Stanislav Eichler. Zároveň doporučil hasičům prodat nadlimitní techniku, aby měli na nutné opravy.

Nová kanalizace v Přeperech zlepší kvalitu vody v Jizeře

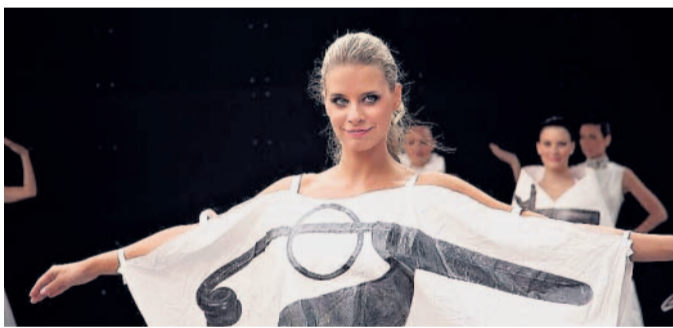
PŘEPERE (ČTK) Ke zlepšení kvality vody v Jizeře přispěje nově budovaná kanalizace v Přeperech u Turnova. Část Potůček, kde se nová kanalizace staví, je poslední v obci s 880 obyvateli, kde ještě nebyly domy napojené na čistírnou odpadních vod. Nedostatečně vyčištěné vody odtud končily v Ohrazenickém potoce, který nedaleko ústí do Jizery.

„Vybudování kanalizace přijde na 14 milionů korun, obec ale zapla-

tí jen dva miliony,“ řekl starosta obce Luděk Sajdl. Většina obce je na kanalizaci napojena už od roku 2005, odpadní vody z Přepere jsou svedeny na čistírnu odpadních vod do nedalekého Turnova. V části Potůček byly dosud odpadní vody likvidovány ve společném septiku, který byl vybudován v 80. letech spolu s výstavbou rodinných domů.

Kanalizace by měla být hotova už letos v říjnu.

Vaším objektivem MF DNES přináší čtenářské fotografie z internetového fotoalba rajce.idnes.cz



Přehlídka v Jablonci
V Jablonckém Eurocentru proběhla o víkendů módní přehlídka v rámci trienále Oděv a jeho doplněk.



Krásné ženy Jablonec o víkendů patřil hlavně krásným ženám. 5x foto: Zbyněk Cincibus <http://marcus.rajce.idnes.cz>



Fórum čtenářů

výběr z dopisů, kráceno

Vaše názory nás zajímají

Pište, volejte, mailujte vaše názory na redlib@mfndnes.cz, MF DNES, OC Fórum Liberec, Soukenné nám. 2/669, 460 01 Liberec, telefon 488 123 111. Diskutovat můžete na internetové stránce liberec.idnes.cz. Vlastní autorský blog si můžete založit na adrese blog.idnes.cz.

Zadání šetřit si kraj bere po svém

Je to ironie: v celostátní části sobotní (16. 7.) MF DNES si čtenář v rozhovoru s premiérem přečte, že nutnost šetřit donutí vládu uzavřít některé nekvalitní střední školy. Zavírání škol je mrzuté, ale má-li zavedení státních maturit nějaké přednosti, pak je to určitě možnost rozlišit kvalitní a nekvalitní střední školy. Čtenář, který si týž den ve stejných novinách přečte regionální přílohu, se ovšem nestačí divit: Kraj se chystá utlumit víceleté vzdělávání na jablonckém Gymnáziu U Balvanu, které v kraji skončilo v úspěšnosti státních maturit v nejlepší trojici. Zdá se, že jsme narazili na Achillovu patu vládního záměru: zadání šetřit si kraj přebere po svém, je jen na něm, koho utlumí, sloučí nebo zavře. Změny se tak nedotknou škol nekvalitních, nýbrž těch, v jejichž prospěch nikdo neobbuje, a těch, kde zrovna nemá krajský úředník kamarádka. Už před časem bylo zřejmé, že krajské en ten týk ukázalo prstem právě na jabloncký Balvan. Argumenty pro sloučení (a tím faktické

zrušení) gymnázia, které uváděl a nadále uvádí krajský náměstek Cikl, se přitom jeví znalci problematiky vzdělávání neopodstatněné, ba směšné. Poškodí odliv 30 dětí jabloncké základky, jak tvrdí Cikl? Nespějí jim, ale odchod v průměru dvou dětí nemůže být pro třídu katastrofou. Podle Cikla má být gymnázium školou jen pro skutečně nejlepší žáky. Proč? Psychologické studie jasně ukazují, že vzdělávací strategie náročné školy je pro získávání kompetencí mnohem úspěšnější než studium na nenáročné škole. Radek Cikl rovněž tvrdí, že se dnes dostane na vysokou školu každý, tudíž

Ciklova argumentace se zdá účelová – na toho, kdo vývoj událostí okolo gymnázia sleduje, působí situace jako nefér hra.

není třeba tolik gymnázií. To je velmi zavádějící závěr: v přípravě na prestižní VŠ (např. právnické, lékařské fakulty) jsou gymnázia pořád lepší než ostatní školy. Podle Cikla jsou kroky navrhované krajem rovněž reakcí na populační výpadek. Co se ale stane, až dorostou silnější ročníky? Nebude pro ně v Jablonci kvalitní střední škola, tak jako pro ně dnes není místo ve školkách? Ciklova argumentace se zdá účelová – na toho, kdo vývoj událostí kolem jablonckého gymnázia sleduje, celá situace působí jako nefér

hra: když Cikl neuspěl se snahou sloučit jabloncká gymnázia, pokouší se docílit svého jinak. K rozhodujícímu úderu si zvolil letní měsíce, kdy se školy nemohou bránit.

Zavření tříd víceletého gymnázia totiž pravděpodobně přivede Balvanu existenční starosti. Ubude tříd, působení v poloprázdné budově se postupem času stane neekonomickým. Zbylé třídy bude třeba přemístit jinam, patrně do Gymnázia Dr. Randy. Naplní se tak scénář, o který kraj dlouhodobě usiloval: obě gymnázia se sloučí a tradiční Balvan, který byl rodinným stříbrem jablonckého školství, zanikne. Učitelé, kteří se studenty dosahovali vynikajících výsledků, budou propuštěni. Jen někteří si najdou podobné místo ve sloučené škole či v oboru, v němž působili, většina bude hledat místo na jiných typech škol, popř. odejdou ze školství. V každém případě budou muset začít od nuly. A za pár let postihne neodpovědné rozhodnutí kraje i žáky ze silnějších ročníků: někteří z nich budou muset za kvalitnějším vzděláním dojíždět. Shrnuto podtrženo: při podobných úvahách se představitelé kraje nemohou divit, že se veřejnost takzko brání emocím. To by pro demokraticky zvolené zastupitelé mělo být minimálně signálem pro to, aby o optimalizaci s veřejností podrobně diskutovali a do úvahy brali i jiné názory, než jsou jejich vlastní.

Jiří Koten

Autor je vysokoškolský pedagog