

Zprávy z měst

Pondělí: Vyškov, Bučovice,
Rousínov, Slavkov, Ivanovice n. H.Úterý: Blansko, Boskovice,
Adamov, Letovice, Velké OpatoviceStředa: Břeclav, Hustopeče,
Mikulov, Pohořelice, LanžhotČtvrtek: Znojmo, Moravský
Krumlov, Hrušovany n. J., MiroslavPátek: Hodonín, Kyjov, Veselí n. M.,
Strážnice

Lidé od nás

Perfektní start
sezony pokazila
obleva

Minulý víkend se nám vrátili lyžaři a máme z toho radost. Vlek byl dokonce plný i v pondělí. Sníh jsme sice měli na sjezdovce i po oblevě, která přišla kolem pátého ledna, ale lidé moc nejezdili. Když vidí kolem sebe trávu, na lyže je to asi netáhne.

Teď jsou podmínky na lyžování ideální. Trochu sněhu připadlo, a navíc jsme ještě sjezdovku poprášili umělým sněhem, přece jen byl po oteplení trochu rozbředlý. Je na ní nyní dokonce osmdesát centimetrů až metr sněhu.

Vloni se u nás lyžovalo až do začátku dubna a uvidíme, jak se bude dařit letos. Začátek sezony byl perfektní, pak ji však pokazila ta obleva.

Ski areál se postupně vylepšuje již několik let a máme ještě nějaké plány do budoucna. Především bychom chtěli rozšířit sociální zařízení a posezení venku. Chtěli bychom také zvětšit parkoviště a protáhnout sjezdovku. Má nyní půl kilometru a bylo by dobré ji prodloužit alespoň o dalších šedesát metrů. Nedaří se nám však dohodnout s vlastníky pozemků.

Pavel Hlaváček

správce Ski areálu Olešnice

Senátor Regec
včera v Blansku
otevřel svou
kancelář

BLANSKO (vha) Senátor Jozef Regec včera slavnostně otevřel svou regionální kancelář v Blansku.

„Aktuálně se nyní v regionu zabývám stavbou silnice R43. Už jsem o tom jednal i s hejtnanem Michalem Haškem a domluvili jsme se, že se oba budeme zasazovat o to, aby se její stavba začala řešit,“ uvedl senátor Jozef Regec.

Svoji senátorskou kancelář má v Sukově ulici 4 a bude otevřena každé pondělí od devíti do dvanácti a od šestnácti do osmnácti hodin a v pátek od šestnácti do osmnácti hodin.

Bývalý český reprezentant v silniční cyklistice působí od roku 1999 jako trenér národního týmu. Za ČSSD se vloni probjoval do Senátu za Blansko, získal o tři tisíce více hlasů než jeho soupeř, olešnický starosta Zdeněk Peša.



Opravená památka

Zámek
ve Křtinách už má
i novou fasádu

O titul nejlépe opravené památky v kraji bude letos soutěžit i zámek v Křtinách. Mendelova univerzita, která ho vlastní, již dokončila jeho rekonstrukci.

„Jsou hotové nejen vnitřní úpravy, ale i fasáda. Vypadá teď jako nový,“ říká Pavel Mauer, zástupce ředitele Školního lesního podniku Masarykův les, který patří pod univerzitu a zámek provozuje.

Oprava dvě a půl století starého zámku postaveného podle návrhu Santiniho, trvala šestnáct let a stála 170 milionů korun. Kdysi sloužil jako klášter premonstrátů, nyní se v něm mohou pořádat kongresy, společenské i kulturní akce.

Má k tomu i zázemí, kromě kuchyně, restaurace i dvacet tři dvoulůžkových pokojů. Vybavení je nové, dochovalo se v něm jen dva historické salonky – Lovecký a Opletalův, nazvaný po významném profesorovi univerzity. (vha)

Opravený zámek ve Křtinách
Foto: Radek Miča, MF DNESZda netopyřky trápí plíseň,
zjistí vědci až na jaře

Zoologové se zítra půjdou podívat do Kateřinské jeskyně na netopyřky, jestli spí. Sledují je tam nyní každých čtrnáct dní. A to kvůli **nákaze, na kterou jich v Americe uhynuly miliony** a objevila se i u nás.

BLANSKO Když přírodovědci zjistili, že někteří netopyři v Moravském krasu mají bílý nos, vyděsilo je to. Tak se totiž projevuje plísňové onemocnění, kvůli kterému mohou tato zvířata dokonce i uhynout. Pravidelně je proto už od podzimu sledují v jejich zimovišti v Kateřinské jeskyni.

„Zjišťujeme, jestli nezměnili chování. Například jestli zimují v jeskyni na obvyklém místě a v obvyklém počtu,“ vysvětluje Miroslav Kovařík ze Správy CHKO Moravský kras.

Plísňové onemocnění provází i svědění, kvůli němuž by netopyři mohli být neklidnější, častěji se probouzet a začít přelétávat.

„Zatím jsme v jejich chování žádné změny nepozorovali, ale to ještě nemusí znamenat, že je všechno v pořádku. Plísňové onemocnění se může u nich začít projevovat až v únoru nebo v březnu,“ říká zoolog Jan Zukal z Ústavu biologie obratlovců Akademie věd v Brně.

Přírodovědci plísňovému onemocnění netopyřů říkají syndrom bílého nosu. Takzvané hyfy, což jsou v podstatě těla plísní, jim totiž narůstají v oblasti nozder. Plíseň však roste i na ušních boltcích nebo na létacích blánách.

Zatím ho potvrdili jen u netopyřů velkého, bohužel však i v Moravském krasu, ve Sloupsko-šošův-

Vyjádřete se!
Vaše názory nás
zajímají

Co se děje na Blanensku, co je nového ve vašem městě či obci? Co vás trápí či rozčiluje? Pište redaktorce Heleně Vaculové: helena.vaculova@mfdnes.cz

ských jeskyních, v Kateřinské jeskyni a v jeskyni Býčí skála. Nákaza se nyní šíří po celé Evropě a přírodovědci odhadují, že v kraji už mohla postihnout stovky jedinců.

Zatímco lidem může mykóza většinou jen znepríjemnit život, netopyři může i zabít. Může u nich v době zimování vyvolat větší aktivitu a nebezpečně snížit jejich energetické zásoby, díky kterým zimu přežívají.

Zimoviště netopyřů jsou v Morav-

ském krasu desítky, jejich chování kvůli syndromu bílého nosu však přírodovědci nyní sledují jen v Kateřinské jeskyni. Ta je také od začátku prosince do konce února kvůli netopyřům uzavřená, aby je návštěvníci nerušili. Při posledním sledování před čtrnácti dny jich tady zoologové napočítali 199.

V nejbližších dnech se však rozběhne, a to nejen v Moravském krasu, ale v celém Česku, pravidelně sčítání netopyřů. „Organizuje ho Česká společnost pro ochranu netopyřů a Agentura pro ochranu přírody a krajiny,“ říká Miroslav Kovařík a dodává, že v Moravském krasu kvůli tomu dobrovolníci navštíví na pětadvacet netopyřích zimovišť.

Netopyři jsou chráněni. Nejsou sice žádní krasavci, ale jsou součástí evropské fauny a navíc jako hmyzožravci mají velký význam pro biologickou ochranu.

Helena Vaculová

Krátko

ADAMOV

Cestovatelé budou
vyprávět o Laponcích

Známí cestovatelé Alena Žáková a Milan Daněk budou vyprávět o životě Laponců, za kterými se vydali v minulém roce. Beseda se koná ve čtvrtek 27. ledna v Městském kulturním středisku od 17.45 hodin. (vha)

BOSKOVICE

Škola pozvala
Petra Maška

Horolezec Petr Mašek, který stál na třech osmitisícovkách, se podělí o své zážitky z expedice v aule boskovického gymnázia ve čtvrtek 27. ledna od 17.30 hodin. Promítne svůj film z expedice Double Gasherbrum a přiveze i fotografie z Annapurny a Everestu. (vha)

BLANSKO

Den otevřených dveří
na gymnáziu

Gymnázium Blansko pořádá v pondělí 31. ledna Den otevřených dveří, především pro žáky pátých a devátých tříd ZŠ. Koná se od 12 do 17 hodin. (vha)

V Praze koštovali vína,
vyhrál Vinselekt Michlovský

» Pokračování ze strany B1

„K obhájení vítězství nám jistě pomohla široká nabídka. Ke každé soutěžní odrůdě se nám podařilo přihlásit několik vzorků, které vyrábíme,“ pochlubil se obchodní ředitel vinařství Miroslav Majer. A doplnil, že díky druhému vítězství za sebou má Vinselekt Michlovský náskok před některými jinými značkami.

„Díky tomu máme svá vína prakticky ve všech restauracích a vinotékách, kde teď bude celý týden probíhat pražský festival,“ dodal Miroslav Majer.

Nejen rakvičtí v Praze na včerejším galavečeru bodovali. Cenu si ze soutěže odneslo také vinařství Viné sklepy Roztoky (navazuje na více než staletou tradici vinařství v rodině Ludvíků Šlancarů z Němčiček), které podle své marketingové ředitelky Liany Hrabálkové zásobuje vínem obchodní řetězce. Jako žena má prý mimo jiné radost

z toho, že vinařství přestává být doménou jen mužů. „Ženy ve vinařství pracuje čím dál více a je to dobře. Nakonec se ukázalo, že často mají ženy i lepší degustační schopnosti,“ svěřila Hrabálková s tím, že na festivalu jsou většinou vinaři, kteří přijíždějí také proto, aby se mohli po roce setkat a pobavit.

„Ženy ve vinařství pracuje čím dál více a je to dobře. Nakonec se ukázalo, že často mají ženy i lepší degustační schopnosti.“

„Je to taková hodně přátelská akce,“ ujistila Hrabálková.

Nejlepší vína, která při degustačním odpovední ochutnávali převážně obchodníci a vinaři, budou celý týden nabízet pražské restaurace ve festivalových ochutnávkových menu za čtyři sta padesát korun. Zhruba dvě třetiny vín tvoří zahraniční produkce, zatímco asi třetinu vystavovatelů představují moravští vinaři.

Kateřina Kolářová

Je poměr českých a zahraničních
vinařů na festivalu správný?

Pište na redbrn@mfdnes.cz

Vaším objektivem Fotografie z Rajce.net



Přehlídka Ve znojemském hotelu Prestige se minulý čtvrtek konala módní přehlídka.

3x foto: Libor Duchoň (libor-znojmo.rajce.net)

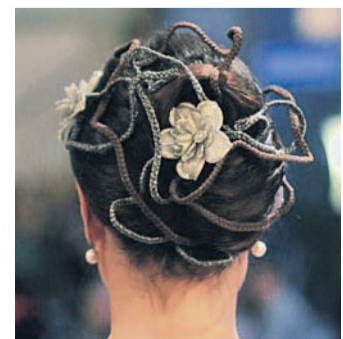
Velká večerní

Lidé si ve Znojmě mohli prohlédnout několik honosných večerních toalet.

Vystavte fotografie
na Rajce.net

Pokud do svého alba zařadíte zajímavé fotografie zachycující aktuální události ve vašem kraji, mohou se objevit i v novinách.

Na stránce www.rajce.net si založte zadarmo účet. Další návody najdete na www.navody.rajce.net



Plesová sezona K vidění byly i ukázky účesů a líčení.